

# NOGAI

とっとり

2017  
新年号  
Vol.12



Topics



新年のごあいさつ  
平成28年度被害状況  
鳥取中部地震被害状況

# 組合長あいさつ



鳥取県農業共済組合  
組合長理事

坂本 昭文

皆様、新年明けましておめでとうございます。  
くさいます。

昨年10月21日に発生しました鳥取中部地震で被災されました皆様には、謹んでお見舞いを申し上げます。厳寒の日々が続く中、被災された皆様の一日も早い復興をご祈念申し上げます次第です。

本組合では、地震発生直後、損害評価対策本部を立ち上げ、果樹被害をはじめ建物総合共済加入者を中心に迅速、丁寧な損害評価に努め、年内には概ねの共済金支払を完了することができました。ご協力に厚く御礼を申し上げます。

さて、本組合合併後の最大の懸案でありました本所、東部支所の移転につきましても、組合員の皆様のご理解のもと、東部支所につきましても家畜診療所を統合した新事務所が完成し、昨年11月21日から業務を開始することができました。また、本所の移転につきましても現中部支所を増改築する形で昨年11月15日に着工し、本年5月の完成を見込んでいるところでございます。

一方、平成31年からの実施が見込まれる収入保険制度について、現在、与党、農林水産省内において大詰めの議論がなされており、これに合わせ制度間の整合をとるために、農業共済制度の改正についても議論がなされています。農業共済団体は収入保険制度の実施主体となるべく中央段階での活動を行うとともに、改正農業共済制度が真に農業者に期

待されるものとなるよう働きかけを行ってまいりました。

収入保険制度は国の方針に基づき、担い手農業者のセーフティネットとしてその役割が期待されております。一方、中山間地等の零細な農業者など収入保険制度の要件を満たさない農業者については、農業共済制度も必要不可欠な制度として重要だと考えています。

今後改正される農業共済制度を適正に執行しつつ、収入保険制度の実施主体として組合員の皆様から信頼される組織運営に役職員一同努めてまいりますので、本年も変わらぬご支援賜りますようお願い申し上げます。新年のご挨拶とさせていただきます。

平成29年元旦

謹賀新年

組合長理事	坂本 昭文
副組合長理事	山脇 優
理事	西尾 義昭
理事	米山 幹雄
理事	前家 直樹
理事	藤田 孝男
理事	岡垣 健児
理事	佐々木 敬敏
理事	生橋 巧
理事	川本 正一郎
理事	眞山 秀樹
理事	松林 貢
理事	山口 隆之
理事	鹿島 功
理事	上谷 修
代表監事	漆原 清志
監事	黒見 憲治
監事	山本 健太郎
監事	千熊 徹夫





# 平成28年度 農業共済功績者表彰

平成28年11月21日(月)に東京都の文京シビックホールで共済事業に功績のあった方々への表彰が行われました。全国で223名の方が受賞されました。

## 鳥取県内の受賞者

### 1号表彰

鳥取市 西尾 勝美 (損害評価会)

伯耆町 谷口 輝雄 (損害評価会)

### 2号表彰

琴浦町 川本 正一郎 (役員)

### 1号表彰とは

共済部長、損害評価員、損害評価会委員、家畜診療所運営委員、農業共済事業運営協議会委員又は嘱託・指定獣医師等として農業共済事業の適正な運営と進展に協力し、顕著な功績のあった者。

### 2号表彰とは

役員としての勤務年数が、表彰実施年度の前8年以上にわたる者であって、顕著な功績のあった者。

## 平成29年度は総代・役員等の改選を行います

### ①総代選挙の実施

現総代の任期が平成29年3月31日をもって終了します。これに伴い、総代選挙を実施します。新総代の任期は平成29年4月1日から平成32年3月31日までです。

日時	内容
H29.1.31(火)まで	各地区選挙説明会開催
H29.2.22(水)	選挙執行通知
H29.3.13(月)	選挙執行公告
H29.3.19(日)	投票日
H29.4.1(土)	就任

### ②役員改選

現役員任期が平成29年5月31日をもって終了します。これに伴い、役員改選手続を実施します。新役員任期は平成29年6月1日から平成32年5月31日までです。

日時	内容
H29.4.3(月)～4.28(金)	各地区役員改選説明会開催
H29.5.9(火)	役員推薦会議
H29.5.30(火)	総代会で選任
H29.6.1(木)	就任

## 新しい事務所で業務開始

### 東部支所・家畜診療所東部支所

11月21日から鳥取市賀露町4074番地に移転しました。  
東部支所 TEL:0857-37-3301 ☎0120-031-870  
家畜診療所東部支所 TEL:0857-37-3303







# 丁寧な評価で 被害を把握

## 鳥取中部地震

平成28年10月21日午後2時7分頃、鳥取県中部で震度6弱、マグニチュード(M)6.6の地震が発生。

NOSAI鳥取は、地震後、今後の対応と損害評価体制の構築を検討。組合員の側にたった損害評価、早期、短期間の損害評価に重点を置き、「中部地震建物共済損害評価班」を設置した。

10月25日に損害評価研修会を開催。損害評価眼と損害評価基準の統一を図り、「建物共済中国地区損害評価技術研修会」を履修した職員を各班のリーダーとし、中部・本所・他の支所の職員を振り分け、10月26日から4人1組10班集体で損害評価に取り組んだ。



被害確認をする損害評価班



損害評価研修会で評価基準の統一



地震直後のなし園地





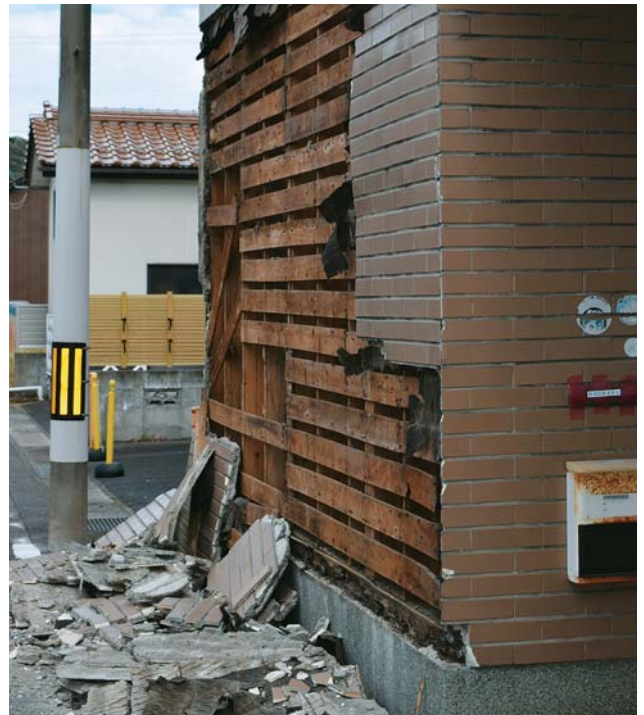
浴室の壁、タイル落ち



屋根の被害



基礎に亀裂



外壁の剥がれ



基礎のズレ



地盤の崩れ



室内の壁落ち



塀の倒れ



一筆・半相殺・全相殺方式 (12月22日支払)	
支払戸数	493戸
支払共済金	24,826,635円



ゴマ葉枯れ病

## 水稲

田植期から出穂期までは順調な生育でしたが、8月29日の台風10号以降の断続的な降雨の影響で倒伏した稲が散見されました。また山間部ではいもち病が発生。獣害はイノシシに限らず、シカが稲を食べる被害も確認されました。

岩美町では飼料用米の圃場でゴマ葉枯れ病が発生しました。

一筆・全相殺方式 (10月6日支払)	
支払戸数	7戸
支払共済金	688,741円

## 麦

10月下旬からの断続的な降雨により、播種が遅れ気味になり、また、播種後の降雨により湿害を受けた圃場も見受けられました。その後は順調に生育したため、近年では被害の少ない年になりました。

しかし、北栄町では降霜による凍霜害、琴浦町では暖冬害(気温が高く、生育が早まったが、出穂時期の降雪・低温により不稔粒となる害)が発生しました。

**※麦の作付圃場や面積等に変更があれば連絡を**

29年産麦作付農家のみなさまへ

すでに細目書を提出していただいておりますが、作付圃場や面積等に変更がある場合は早急に最寄りの支所まで連絡ください。

なし 半相殺方式 (12月22日支払)	
支払戸数	22戸
支払共済金	2,671,100円



なし(半相殺方式)の共済金は12月にお支払いしました。

なお、ぶどうの共済金の支払い対象者はありません。

なし(全相殺方式)の共済金は2月に、なし(災害収入方式)かきの共済金は3月支払予定です。

なし(全相殺方式・災害収入方式)、かきの損害については、現在とりまとめ中です。



大豆・そばの損害評価については、現在とりまとめ中です。共済金は3月支払予定です。

# 理事会報告

## 第4回理事会

日時：平成28年7月4日(月)

### 審議事項

- ① 本所及び中部支所の配置図について
- ② 本所及び中部支所の平面図について
- ③ 本所及び中部支所の地盤調査結果について
- ④ 本所及び中部支所の概算工事費について
- ⑤ 本所及び中部支所のスケジュールについて
- ⑥ 西部支所の事務所等改修について
- ⑦ 共済部長、損害評価員の委嘱・任免について
- ⑧ その他

## 第5回理事会

日時：平成28年9月5日(月)

### 審議事項

- ① 平成27年度決算監査意見の回答について
- ② 平成28年度随時監査意見の回答について
- ③ 諸内規則の一部変更(案)について



- ④ 平成28年度業務関係予算等の執行状況について
- ⑤ 平成28年度各事業の引受と事故状況について
- ⑥ 共済部長、損害評価員の委嘱・任免について
- ⑦ 損害評価会支所部会委員の委嘱・任免について
- ⑧ 職員の採用について
- ⑨ 東部支所竣工式について
- ⑩ 東部支所備品購入等について
- ⑪ 本所事務所等工事入札業者の選定等について
- ⑫ 固定資産の処分について
- ⑬ 農業共済関係者研修会について
- ⑭ その他

## 鳥取県農業共済組合本所いよいよ建築へ

昨年11月15日の地鎮祭を終え、本年5月末の完成に向けて中部支所敷地内に本所の建築が始まりました。



地鎮祭



完成予定図（向かって右が本所、左は現中部支所）



2016年9月4週号

2016年11月1週号

## 旬の野菜が食べ放題のサラダバー

大山町赤坂の「コミュニティ食堂 famocy (たのしー)」は、大山町産の食材の使用にこだわった料理を提供し、大山町の魅力を発信している。

ここでは、旬の野菜が食べ放題のサラダバーも話題。野菜は農家から譲り受けたもの。「不格好な野菜であっても味は全く変わりません。町内外のお客様には美味しいと喜んで食べていただいています。



サラダバー

これからも、誰もが気軽に寄れて、美味しい大山町産の食材が楽しめる憩いの場にしていきたいです」と青木店長は笑顔で話す。



〈大山町〉



青木店長

## 地産・手作りで農地を生かす

株式会社「山の郷工房」代表藤原和寛さんは、鳥取道智頭福原パーキングの隣に、道の駅ならぬ「みちくさの駅」を開設。

智頭で生産した米や加工品、自家製しそジュースのほか、エゴマみそが練りこまれてる五平餅「半殺しモチ」も販売している。

遊休農地で栽培したソバを使ったざるそばは、施設内の飲食スペース「そばカフェ」で味わ



ざるそば

える。冬になるとそばワッフルや米麴から作る自家製甘酒など季節に合わせた独自の商品も楽しめる。



〈智頭町〉



藤原代表

2016年10月3週号

## 納豆がけごはん地域おこし

〈三朝町〉

三朝町の井上正樹さんは、特産品を活用する「神の食卓」事業に着手。「神倉大豆と三朝米（きぬむすめ）を、手軽に食べてほしい」とそれを形にしたのが、ふるさと健康むらで提供している、納豆がけごはん食べ放題の「神の食卓」だ。

お米は、品評会で最高ランクの特Aを3年連続取得している三朝産のきぬむすめ。納豆は、三朝地域のみで栽培されているイソフラボンの多い神倉大豆を使用している。



井上さん



神の食卓





未来の担い手を紹介します

## 未来へはばたけ



### 規模拡大で安定した出荷を

以前は、トラックの運転手をしていましたが、家庭の事情と元々農業が好きだったこともあり、6年前に野菜づくりの研修を受け、本格的に農業を始めました。

以前は、トマトや小松菜を栽培していましたが、現在は、スイカ、キャベツ、はくさいを中心に約2ha栽培し、青果市場やJAに出荷しています。

生まれ育った地で農業を行っているのですが、困った時は、近所の方々が先生。長年培った経験を何でも教えてくださいるので大変助かっ



伯耆町  
まつおか  
松岡  
まさあき  
政彰さん

ています。  
今後は、もう少し栽培面積を増やし、安定した出荷ができるよう心掛けていきたいと思っています。

## まちかどスマイル

地域で活躍する笑顔のステキな方を紹介するコーナーです



北栄町  
すぎかわ  
杉川  
あづき  
藍月さん

### 農業 大好き♥

地元での就農を決意し農業は1年目です。家族と一緒にスイカ・切花（ストック・アスター）を栽培しています。

幼い頃から農業が好きで、よく手伝いをしていました。とてもやりがいを感じています。

将来の目標は、女性農業者の仲間を増やして、活躍の場を広げることです。

若手農業サークルにも積極的に参加し、多くの人とコミュニケーションをとるようにしています。

休日には、所属している合唱団（倉吉ユースクワイヤ“にじ”）で、年1回のコンサート・ミュージカルに向けて練習をしています。皆さん機会があれば見に来てくださいね。



## 歯ごたえしっかり黒豆の煮もの



### 材 料

黒豆	1合(約140g)
水	カップ2(400ml)
砂糖	1/4(30g)
濃口しょうゆ	小さじ2(10ml)
塩	1つまみ
みりん	大さじ1
水あめ	大さじ1

黒豆を水でもどしません。  
時間のかかる黒豆の煮ものが  
簡単にできます。

### 調理方法

- 温めたフライパンで黒豆を弱火で5分煎る(5分は目安)。  
注:黒豆の真ん中にできる黄色の帯は1mm程度。  
注:木しゃくはゆっくり使う。
- 水カップ2を(1)にゆっくりまわし入れて落し蓋をし、中火で15~18分煮る。  
注:熱くなった水の玉が飛び散るので気をつける。
- 砂糖30gを加え、弱火で10分煮る。
- 濃口しょうゆ小さじ2を加え、3~5分煮る。
- みりん大さじ1(15ml)を入れる。
- 塩を1つまみ加え(味をととのえる)2~3分弱火で煮る。  
注:焦げつかないように時々フライパンの中で豆を動かす。  
注:強い力を加えると豆の皮がはじけるので気をつける。
- 水あめ大さじ1(15ml)を加え、弱火で全体につやがでてきたら火を止め、大きめの器に移して冷ます。
- 一昼夜おき、煮汁がしみ込めば完成(時々上下を変える)。  
盛りつけの付け合せには柚子の砂糖づけがおすすめ。

水あめで照りもでて、  
歯ごたえがあり  
美味しいですよ。

伝えたい我が家の味

お正月料理に役立つ2品

調理法のワンポイントも必見!!

八頭町の蓮佛昭子さんに紹介して  
いただきました。  
独自の料理法で、簡単においしく  
いただけます。

## 紅白の大根なます



### 材 料

大根	150g → 100g(皮をむいて)
人参	30g → 20g(皮をむいて)
塩	小さじ2
米酢	大さじ1(15ml)
※ 柚子のしぼり汁	大さじ1(15ml)
砂糖	小さじ1
※ 柚子の皮	少々
ゴマ	少々

和食の基本!  
盛り付けした柚子やゴマが  
一番上にそのままある時は、  
まだ手を付けていないということ。

### 調理方法

- 大根は4角になるように厚く皮をむく。  
注:大根を横にして厚さ2mm程度、それを細切りにする。
- 人参は縦方向に薄く切り、細切りにする。  
注:(1)と(2)は同じ形にする。
- (1)と(2)をボールに入れ、塩小さじ2をふりかける。約2分置く。
- (3)の塩を水で流し、水に1~2分浸す。ざるで水けを切る(絞らない)。  
注:塩が抜けすぎないようにする。絞らないことでシャキシャキ感がでる。
- (4)に※をまぜ、器に盛り付ける。  
注:※は好みに合わせて調味する。  
大根と人参で作った型ぬきの梅花をあしらう。

和食の基本!  
盛り付けは、主品は奥に、  
付け合せは手前に置きます。







プレゼント応募券  
2017年 新年号

## 地産地消を応援

# クロスワードパズル

正解者の中から、抽選で自然薯加工品をプレゼント。  
たくさんのご応募お待ちしております。

### 応募方法 (応募ハガキ 記入例)

- ①クイズの答え
- ②郵便番号
- ③住 所
- ④氏 名
- ⑤年 齢
- ⑥性 別
- ⑦電話番号
- ⑧組合または広報紙へのご意見、ご感想

※左上にあるプレゼント応募券を貼ってください



※景品は写真と若干異なります。

### 応募締切

平成29年2月3日(金)  
当日消印有効



**応募宛先** 〒680-0841  
鳥取市吉方温泉3丁目811  
鳥取県農業共済組合広報係

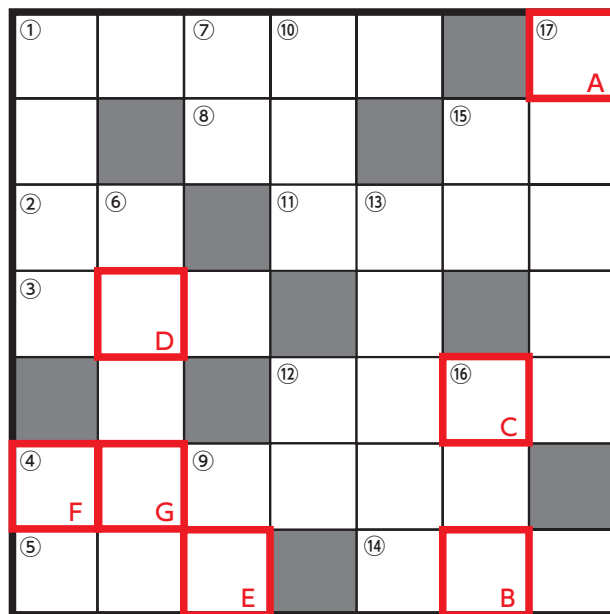
当選者の発表は、賞品の発送をもってかえさせていただきます。

### 読者のこえ

- いつも表紙の写真を楽しみにしています。子供さんの笑顔が最高です。これからもほっこりする表紙をお願いします。(鳥取市 63才 男性)  
→ありがとうございます。本当にかわかったですね。担当した職員も喜んでいました。
- 今年に限りそばを多面積 (50a)播くように予定し、そばの共済に加入しました。安心しました。どうか良いそばができますように。(南部町 79才 女性)  
→ご加入いただきありがとうございます。そばはいかかでしたか？
- ご飯にピッタリ、おからふりかけ作ってみました。大根の葉を小さく刻みおからと昆布茶で。とてもうま美味しく好評でした。(北栄町 65才 女性)  
→本当においしそうですね。

※ご応募いただいた個人情報は、当選発表、商品発送以外には使用いたしません。

※ご意見、ご感想については紙面上に掲載することがありますのでご了承ください。氏名の記載はいたしません。貴重なご意見、ご感想お待ちしております。



A~Gを順に並べて完成した言葉が答えです。



### ヨコのかぎ

- ①洋風の料理店
- ②愛知県陶磁器産地の市
- ③心が知覚を有しているときの状態, ○○○を取り戻す
- ④今年は何枚? 年賀のあいさつ
- ⑤鳥取砂丘○○○空港
- ⑧小さくてかわいい動物
- ⑪おせち料理の一品、今回紹介しました
- ⑫あらすじ、芝居の○○○○
- ⑭運勢、上がれ上がれ!
- ⑮紫色を帯びた濃い青色

### タテのかぎ

- ①落ち着いていること、○○○○な判断
- ④こたつで丸くなる♪
- ⑥その年の干支にあたる女性
- ⑦2017年の干支は?
- ⑨森鷗外の代表的な小説
- ⑩食パンなど薄く切り、卵白と砂糖を塗って焼いたお菓子
- ⑫小説や劇の大まかな展開の仕方
- ⑬城の中に立てこもって敵を防ぐこと
- ⑮手やひもで回転させて遊ぶ玩具
- ⑯丈の長いゆったりと仕立てた室内着
- ⑰金属の表面に金の薄膜を付着させること

### 掛金は自動振替で!

NOSAIでは農林水産省の指導で、現金の取扱いを無くすよう取り組んでいます。

取扱金融機関については、各支所にお問い合わせください。

現金での納入をされた場合は後日、現金納入の確認書類を送付しますので、お手数ですが必ず返信をお願いします。

### 早期支払いのために

家具類 (テレビなど) の落雷事故、農機具の事故が発生した場合、すぐに各支所へ連絡してください。

事故により修理に出された場合は、必要書類の早期作成を依頼してください。

〈建物共済〉落雷証明書 など

〈農機具共済〉請求書

(修理明細がわかるもの)

## 平成29年度 職員採用のお知らせ

鳥取県農業共済組合では、平成29年4月1日採用の職員を募集します。  
職員応募要領、試験実施要領は下記の通りです。

1. 採用年月日 平成29年4月1日
2. 募集職種 一般事務及び外務
3. 予定採用人員 3名
4. 受験資格  
(1) 昭和62年4月2日以降に生まれた方(平成29年度30歳)で、学校教育法に定める高等学校以上を卒業した方又は平成29年3月末までに卒業見込みの方  
(2) 普通自動車運転免許(AT限定免許不可)を保有、又は採用までに取得可能な方  
(3) パソコン操作(ワード・エクセル)可能な方
5. 採用試験応募締切日 平成29年1月20日(金) 17時  
〈受験申込提出書類〉  
(1) 履歴書 (2) 最終学校の成績証明書(開封無効) (3) 最終学校の卒業(見込)証明書
6. 受験票送付 1月23日(月)
7. 一次試験 1月29日(日)  
筆記試験(一般教養試験) 適性検査、小論文 午前9時から
8. 試験会場: 本所・中部支所・西部支所 (試験会場は希望による: 履歴書に希望地を記載)  
本所: 鳥取市吉方温泉3丁目811番地  
中部支所: 東伯郡北栄町東園271番地  
西部支所: 米子市上福原658番地1
9. 一次試験選考結果通知 2月2日(木)
10. 二次試験(一次試験合格者に後日通知) 2月17日(金)  
(1) 面接試験 午前9時30分から
11. 採用通知送付 2月20日(月)
12. 給与・勤務等  
初任給は、高等学校卒: 146,100円、短期大学卒: 158,800円、大学卒: 178,200円(平成28年4月現在)。そのほか、期末勤勉手当、扶養手当、住居手当、通勤手当等を要件に応じて支給します。勤務時間は1日7時間45分(8:30~17:15)、完全週休2日制です。その他の給与・勤務条件は職員給与規則等の定めるところによります。採用後の勤務地は県内農業共済組合いずれか。
13. 応募・問合せ 〒680-0841 鳥取県鳥取市吉方温泉3丁目811番地  
鳥取県農業共済組合本所総務部 TEL: 0857-22-8591 (担当: 川添)

年末年始の  
休業日のお知らせ

平成28年12月30日(金)  
〜平成29年1月4日(水)  
休業とさせていただきます。

### 編集後記

鳥取中部地震で罹災された方々にお見舞い申し上げます。寒さが厳しくなってきました。家屋等の被害の復旧はなかなか難しいとは思いますが早く、元の生活ができることを願っています。

読者の声で、旬の野菜を使った料理の紹介を載せてほしい要望が多くあります。

今回、八頭町の蓮佛さんに独自の料理法を教えてくださいました。蓮佛さんとの出会いは取材中、ふとした出会いでした。無理やりお願いしたにも関わらず、快く引き受けくださり、本当にありがとうございました。

どうぞ、新しい年が皆様にとって良い年でありますように。



### 各支所の 連絡先

東 部 支 所	／	☎ 0120-031-870	☎ 0857-37-3301
中 部 支 所	／	☎ 0120-031-180	☎ 0858-37-5252
西 部 支 所	／	☎ 0120-031-492	☎ 0859-22-1001

NOSAI とっとり 2017 年新年号 2017 年 1 月発行 編集・発行 鳥取県農業共済組合  
〒680-0841 鳥取県鳥取市吉方温泉3丁目811 HP / <http://www.nosai-tottori.jp> [NOSAI とっとり] 検索  
☎ 0120-031-559 TEL / 0857-22-8591 FAX / 0857-27-3414 Email / [nosai31@tottori-nosai.jp](mailto:nosai31@tottori-nosai.jp)